

# ENVIRONNEMENTS NOCIFS





# LA SANTÉ ENVIRONNEMENTALE, UN ENJEU MAJEUR

Au Nord comme au Sud, les atteintes à la santé liées à des environnements nocifs ont augmenté de manière dramatique ces dernières décennies. Selon l'Organisation mondiale de la santé, un quart des pathologies mondiales sont liées à des causes environnementales qui pourraient être évitées.

L'environnement et le cadre de vie, déterminants essentiels de la santé, sont des révélateurs et facteurs aggravant des inégalités sociales et territoriales. Et bien souvent, à ces cadres de vie nocifs s'ajoute la toxicité de certaines activités génératrices de revenus, qui met encore plus en danger la santé des personnes.

Ces personnes, souvent les plus vulnérables et soumises à des logiques de survie car vivant en situation de précarité et/ou appartenant à des groupes discriminés, appréhendent difficilement les risques environnementaux auxquels elles peuvent être exposées. Leur situation les contraint à vivre et à travailler dans des milieux qui les exposent, de manière constante, répétitive, à des polluants divers, altérant leur santé et affectant leur résilience et leur capacité d'agir. La faible visibilité clinique des intoxications, dont certains effets peuvent être décalés dans le temps, retarde la prise de conscience des risques et entrave l'action individuelle et collective pour s'en prémunir.

Face à ce constat, Médecins du Monde a décidé de faire de la santé environnementale un de ses cinq axes d'intervention prioritaires.

# PRINCIPES D'INTERVENTION

## AGIR SUR LES DÉTERMINANTS ENVIRONNEMENTAUX DE LA SANTÉ, ICI ET LÀ-BAS

En France et à l'international, Médecins du Monde travaille avec les populations à réduire les risques liés à l'exposition aux environnements nocifs dans lesquelles ces personnes vivent et travaillent.

### DEUX OBJECTIFS STRATÉGIQUES

- ▷ Mettre les personnes qui pratiquent ou sont soumises à des activités polluantes en capacité d'en réduire l'impact sur leur santé et celle de leur famille.
- ▷ Mettre les personnes qui vivent dans un cadre de vie nocif et/ou inadapté en capacité d'en réduire l'impact sur leur santé et celle de leur famille, notamment dans les zones d'urbanisation intense.

Suivant une approche de promotion de la santé et de renforcement des capacités, Médecins du Monde travaille sur l'environnement, dans une dimension individuelle et collective. Ainsi, l'expérience des populations est placée au cœur de l'action, mettant en avant, au delà de la seule

pratique médicale, la valeur sociale de la santé.

D'autre part, l'ensemble des déterminants environnementaux étant fortement interconnectés, Médecins du Monde essaie de développer sur chaque projet des partenariats avec d'autres organisations afin de promouvoir un environnement de vie et de travail sain, notamment de meilleures conditions d'assainissement et d'hygiène et un meilleur accès à l'eau.

### LA RECHERCHE OPÉRATIONNELLE

Pour étayer cette approche communautaire et consolider son expertise, Médecins du Monde a fait le choix d'inclure dans ses interventions en santé environnementale un volet de Recherche-Action. Cette recherche opérationnelle est construite avec et par les populations concernées et tend à nourrir les actions de plaidoyer développées sur les projets pour l'obtention ou le respect des droits des personnes et des communautés.

D'autre part, ces résultats permettent à Médecins du Monde d'adapter ses projets afin de répondre au mieux aux besoins des personnes.

## SEPT ENGAGEMENTS ONT ÉTÉ PRIS PAR L'ASSOCIATION

- Appréhender les enjeux techniques variés de réduction des risques toxiques et renforcer nos compétences internes et celles de nos partenaires
- Renforcer les aspects de dépistage et de prise en charge sur nos projets
- Avoir des démarches d'évaluation et de capitalisation des projets expérimentaux
- Mesurer les effets sur la santé (approches basées sur la preuve)
- Mobiliser des compétences externes en créant des liens avec des réseaux de chercheurs et d'experts
- Produire un cadre de référence pour guider notre action et notre plaidoyer
- Partager ce cadre avec des partenaires locaux et institutionnels, et avec d'autres ONG souhaitant s'impliquer

## UNE PHASE INITIALE DE 5 ANS

Afin de consolider son expertise et sa capacité de plaidoyer, Médecins du Monde a décidé de se concentrer dans un premier temps, jusqu'en 2022, sur les problématiques suivantes :

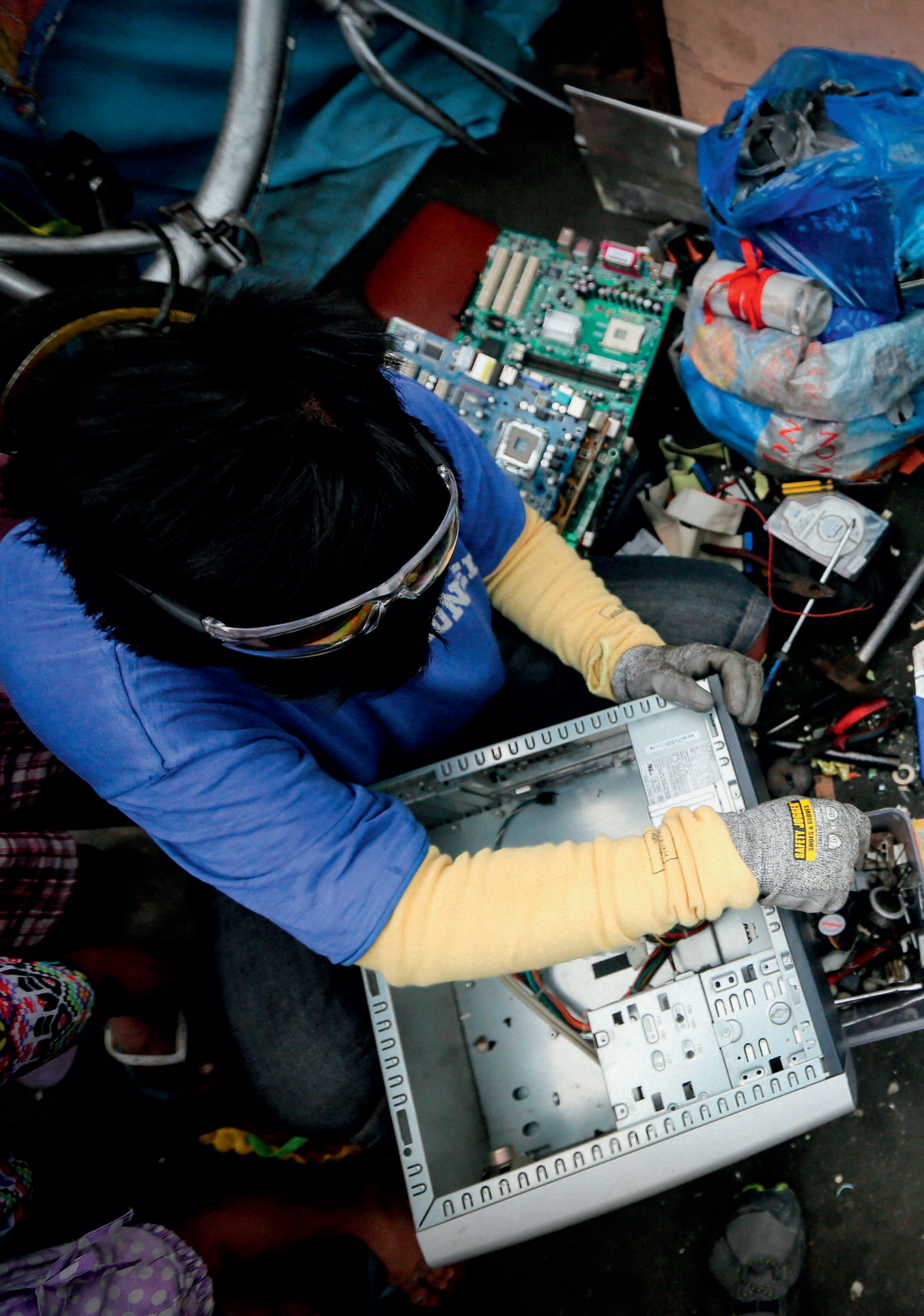
### **Bidonvilles et mal-logement ;**

**Risques liés à l'exploitation des ressources naturelles ;**

### **Risques liés à la gestion des déchets.**

Cependant, Médecins du Monde se garde le droit d'interpeller sur d'autres sujets tels que les pesticides, les chantiers navals et industriels les moins protecteurs, ou encore la migration liée aux environnements pollués, dans la mesure où l'intervention de Médecins du Monde permettrait de porter un plaidoyer.







# FOCUS PROJETS

---



# FRANCE

## LA SANTÉ DANS LES BIDONVILLES

Si depuis les années 1970 les bidonvilles avaient quasiment disparu en France, ils ont resurgi au début des années 1990, en particulier avec l'arrivée des migrants d'Europe orientale. Ces habitats indignes, insalubres, instables et dont la population est stigmatisée, perdurent et produisent des effets très néfastes sur la santé de leurs habitants.

Installées le plus souvent dans des interstices urbains, des friches industrielles, les personnes vivant en bidonvilles ne disposent souvent pas de possibilité de gestion de leurs déchets, d'accès à l'eau ou à l'électricité, causes d'insalubrité majeure favorisant l'apparition de nuisibles et ne créant pas les conditions d'hygiène nécessaires à un bon état de santé. La fréquence élevée de troubles digestifs, dermatologiques, respiratoires et ostéo articulaires constatée par les équipes de Médecins du Monde est le reflet de ces conditions de vie insalubres subies.

Cette insalubrité entraîne également un rejet des personnes vivant en bidonville par le voisinage. Ces personnes, majoritairement Roms ou désignées

comme telles, subissent un racisme banalisé et sont fortement stigmatisées, ce qui rend très difficile leur accès aux droits et aux soins.

Enfin, les habitants de bidonvilles connaissent une instabilité permanente en raison de la politique d'expulsion conduite depuis plus de 25 ans en France. Médecins du Monde, avec d'autres associations, dénonce cette politique coûteuse et vaine, qui a pour conséquence une quasi impossibilité de s'inscrire dans un parcours de soins, d'accès aux droits ou d'insertion. Nous plaidons pour un plan ambitieux de résorption des bidonvilles incluant l'accès au logement, condition indispensable à la santé globale.

Les équipes de Médecins du Monde intervenant en bidonvilles accompagnent les habitants dans leur accès aux soins et aux droits, notamment à travers des actions de médiation en santé. Elles agissent pour améliorer leurs conditions de vie sur place et témoignent des difficultés rencontrées par ces personnes. Elles sont activement impliquées dans un plaidoyer pour résorber durablement les bidonvilles et sortir leurs habitants de ces conditions de vie indignes.



## CHIFFRES CLÉS

- Environ **16 000** personnes vivent en bidonvilles en France
- **571** sites ont été recensés (bidonvilles, grands squats, campements)
- **11309** personnes de la communauté Rom ou désignées comme telles ont été expulsées de 130 lieux de vie, bidonvilles ou squats en 2017 (+12 % par rapport à 2016)
- **9 PROJETS** menés par Médecins du Monde dans les bidonvilles en France métropolitaine : St-Denis, Bordeaux, Lyon, Marseille, Montpellier, Metz, Nantes, Toulouse, Hénin-Beaumont







## CHIFFRES CLÉS

Les déchets électroniques et électriques aux Philippines

○ En 2014, les déchets électroniques représentaient **1,3 KG / HABITANT**, pour un total de **127 Kt.**

○ Environ **60 000** personnes vivent dans les zones de démantèlement et sont donc exposées aux risques

## Les réalisations de MdM aux Philippines

○ **436 DES 766** démanteleurs identifiés font partie d'une des 4 organisations de démanteleurs formalisées

○ **50** agents de santé formés

○ **5** modules d'apprentissage créés et **508** sessions réalisées. **68 %** des démanteleurs identifiés ont accompli les 5 modules

# PHILIPPINES

## LES RISQUES DU DÉMANTÈLEMENT DE DÉCHETS ÉLECTRONIQUES

Chaque année, notre monde produit plusieurs millions de tonnes de déchets d'équipements électriques et électroniques (DEEE) envoyés dans les pays en voie de développement et à faibles revenus. Aux Philippines, ces déchets représentent une source de revenu importante dont une grande majorité est gérée hors des circuits légaux. De nombreux travailleurs informels pratiquent le démantèlement de matériel électronique et électrique pour récupérer des matières premières de valeur, en particulier les métaux.

Ce processus, qui libère de multiples substances toxiques et des métaux lourds dangereux comme le plomb, le cadmium et le mercure, représente un risque sanitaire pour les personnes qui s'y exposent. Ces produits, manipulés jusque-là sans précaution, polluent également l'environnement immédiat et le cadre de vie de ces communautés. Les conséquences sur la santé sont désastreuses : à court terme, ce sont principalement des problèmes respiratoires et cutanés et des blessures générées par l'activité. À long terme, ces produits engendrent

des problèmes neurologiques et immunologiques. Ils affectent le système reproductif et sont responsables de différents cancers.

De 2012 à 2016, Médecins du Monde est intervenu au sein de communautés de recycleurs informels dans quatre zones urbaines pauvres de Manille. À travers une démarche communautaire, l'association a diffusé une approche de la pratique à moindre risque et a favorisé la création de zones de démontage sécurisées mobiles, équipées et adaptées au démantèlement des produits les plus toxiques pour la santé. Médecins du Monde a soutenu la formation d'associations de démantelers, qui sont devenues de vrais partenaires pour la mise en œuvre du projet.

En parallèle de son action auprès de la population, Médecins du Monde a formé le personnel de santé à ce type de problématiques et de soins. Des actions de plaidoyer pour la reconnaissance légale du secteur informel des démantelers ont également été menées, en partenariat avec des organisations de la société civile.



# PERSPECTIVES

## PRIORITÉ GESTION DES DECHETS

### NÉPAL

Le Népal détient le taux d'urbanisation le plus rapide d'Asie du Sud. En 1990, seuls 9 % de la population vivaient en zones urbaines et périurbaine. En 2010, cette part est passée à 42 %. La Vallée de Katmandou, qui concentre plus d'un quart de la population urbaine népalaise (plus de 6 millions de personnes), fait face à différents problèmes environnementaux tels que l'accumulation de déchets solides, l'augmentation de la pollution et des eaux usées et la libération de polluants toxiques.

Les autorités disposent de capacités très limitées. Chaque jour, seules 331 des 516 tonnes de déchets urbains produits sont envoyées vers la seule déchèterie municipale « temporaire », située à 20 km du centre-ville, alors que 70 % pourraient être recyclés. Pour pallier ce manque, un large réseau de travailleurs informels œuvre à la gestion des déchets, permettant de garantir la propreté et le bon fonctionnement de la ville. Or l'exposition quotidienne aux déchets, couplée à des conditions de travail et de vie déplorables, accroît les risques pour la santé de la population en général et des recycleurs de déchets en particulier. Elle provoque conjonctivites, allergies cutanées, problèmes musculaires, maladies respiratoires et gastro-intestinales et déficits neuropsychologiques permanents.

Depuis 2017, Médecins du Monde travaille en partenariat avec l'organisation népalaise PHASE pour prévenir les accidents et les maladies provoqués sur le lieu de travail des travailleurs de déchets et les populations vivant près de ces sites. Les équipes

travaillent avec les centres de santé proches des rivières Bishnumati et Bagmati, et de la déchèterie à Sisdole pour mieux traiter les problèmes de santé liés à ces activités professionnelles et améliorer l'accès aux services de soins. Médecins du Monde souhaite également renforcer les capacités des travailleurs et travailleuses à réduire les risques environnementaux, à travers la structuration de groupes.

Une enquête a été réalisée entre décembre 2017 et février 2018 auprès de 1 280 travailleurs de déchets, en partenariat avec l'Université de Sheffield, pour évaluer les caractéristiques sociodémographiques et les risques pour la santé de la gestion informelle des déchets dans la vallée de Katmandou. Les analyses et publications qui en découleront permettront, entre autres, de nourrir le plaidoyer de Médecins du Monde pour la reconnaissance des problèmes de santé environnementale et du secteur informel dans la gestion des déchets au Népal.

### CHIFFRES CLÉS

- ▷ **6 480 TRAVAILLEURS** de déchets seront touchés par le projet (68 % de ces ramasseurs présents dans la vallée de Katmandou)
- ▷ **3 CENTRES DE SANTÉ** seront réhabilités et accompagnés pour la prise en charge des travailleurs de santé
- ▷ **4 GROUPES** seront créés / structurés / renforcés

## PRIORITÉ BIDONVILLES ET MAL-LOGEMENT

### MAYOTTE

Le projet de Médecins du Monde à Mayotte est implanté dans la commune de Kawéni, quartier de Bandrajou, où se situe le plus grand bidonville de France, comptant environ 15 000 habitants. La zone d'intervention a été sélectionnée suite à un diagnostic territorial mené par les équipes en 2017 dans les différents quartiers du bidonville, notamment sur les critères d'accès à l'eau et de dynamique communautaire.

Ce projet, prévu sur 3 ans et développé avec une approche communautaire, vise à améliorer la santé des habitants en favorisant leur accès à l'eau et à l'hygiène et comporte quatre volets :

- Un volet médical visant à identifier et soigner/ orienter les personnes présentant des pathologies liées à l'eau et à l'insalubrité des lieux
- Un volet prévention pour diffuser les bonnes pratiques en matière de gestion de l'eau et des déchets
- Un volet social pour l'accès des habitants aux droits de santé, notamment l'affiliation à la sécurité sociale
- Un volet plaidoyer pour dénoncer auprès des autorités les conditions d'insalubrité et leur impact sur la santé des personnes vivant dans le bidonville

### PHILIPPINES

Dans la zone urbaine de Manille, au sein du quartier Barangay 775, une pré-évaluation environnementale et sanitaire ainsi qu'une évaluation technique ont été réalisées en 2017 par Médecins du Monde et la Fondation Véolia. Ces études ont permis de concevoir un nouveau projet lancé au premier trimestre 2018 par l'association pour contribuer à améliorer la santé de la population du district par une action sur la multi-exposition nuisible aux polluants et aux vecteurs présents dans leur environnement.

À travers une approche communautaire, Médecins du Monde veut réduire l'exposition de la population vivant à proximité de réserves d'eau à des risques sanitaires multi factoriels (dengue, accident, contamination de l'eau, gestion des déchets, etc.). L'objectif est d'accompagner également ces communautés dans la construction de projets liés à la santé environnementale.

La Réduction des Risques de Catastrophes est intégrée dans le projet afin de minimiser l'impact des catastrophes sur les efforts d'autonomisation des communautés en matière de santé environnementale.

## PRIORITÉ EXPLOITATION DES RESSOURCES NATURELLES

### NIGERIA

Le Nigeria est le premier exportateur de pétrole en Afrique subsaharienne, livrant quelques deux millions de barils par jour selon les chiffres officiels. Dans le delta du Niger, principale zone de production, les énormes revenus pétroliers n'ont pas forcément contribué au développement de la région. Pire, les communautés locales subissent quotidiennement les impacts d'une industrie pétrolière peu regardante vis-à-vis de l'environnement. Selon des estimations officielles, il existe plus de 2 000 sites majeurs de déversement d'hydrocarbures qui nécessitent des opérations de décontamination. En plus de ces déversements une autre pratique, celle de brûler les gaz issus de l'exploitation du pétrole, se poursuit bien qu'elle soit illégale selon le droit nigérian.

Suite à une première prise de contact avec des acteurs locaux en 2016, une mission exploratoire est prévue en 2018. Le soutien au système de santé et l'appui à la société civile dans ses actions de dénonciation et de plaidoyer font partie des axes d'intervention envisagés.

## DEPUIS PLUS DE 30 ANS, SOIGNER LES PLUS VULNÉRABLES

Médecins du Monde est une association indépendante de militants actifs, en France et à l'international, qui soignent, témoignent et accompagnent le changement social.

À partir de programmes médicaux innovants et grâce à un travail de plaidoyer, nous mettons les personnes exclues et leurs communautés en capacité d'accéder à la santé, tout en nous battant pour un accès universel aux soins.

Médecins du Monde milite pour un monde où tous les obstacles à la santé auront été abolis, un monde où la santé sera reconnue comme un droit fondamental.

Pour financer ses actions, Médecins du Monde s'appuie sur la générosité du public. Plus de 50 % du budget est issu de dons privés.

Photos : couverture, p. 9 © Olivier Papegnies, p. 6 © Sébastien Duijndam, p. 10 © Lâm Duc Hiên

Juin 2018

MÉDECINS DU MONDE  
62 rue Marcadet - 75018 Paris  
Tél. 01 44 92 15 15  
medecinsdumonde.org







SOIGNE  
AUSSI  
L'INJUSTICE